

## EGENKONTROLLER FÖR GOLVVÄRME, BRF INNOVATIONEN:

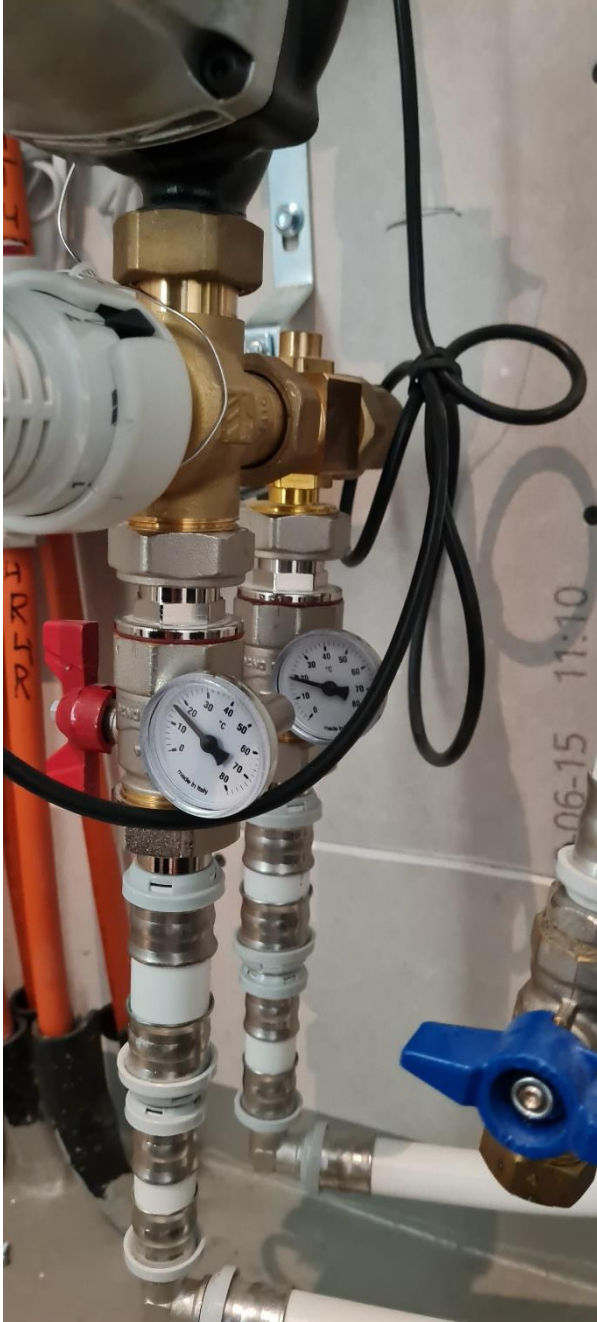


BILD: Pumpen är felinställd då diodmätaren till höger är ställd på nivå 4.



BILD: Termostathuvudet är felinställt då den är max öppen.

- Kontrollera att pump är i drift = *POWER ON* diod lyser samt att den gröna diodmätaren till höger är ställd på nivå \* eller \*
- Termostathuvudet under pumpen måste vara inställd på ert specifika inställningsvärde. För att värmen i din lägenhet ska fungera som tänkt är inställningen på denna en förutsättning. Om man väljer en högre inställning än det beräknade injusteringsvärdet minskar vattenflödet med värme i respektive rum och det blir kallare som följd i din lägenhet.
- Kontrollera även att ventiler under termostathuvud är fullt öppna. (*Blå och röd ventil för tillopp och retur*)



- Kontrollera framledningstemperaturen från värmekälla på den analoga mätaren och att reglercentral till golvvärmen fungerar. Du kan inte få ut mer värme än vad framledningstemperaturen i huvudsystemet har.
- Reglercentral kan du kontrollera genom att ställa upp rumstermostaten på en temperatur som är högre än rumstemperaturen. Lysdioder ska då tändas på central och indikera på värmetillskott.



BILD: Rumstermostaten är felinställd då den ska vara inställd på klockan.

- Kontrollera att rumstermostaten är i drift och att den inte är förväxlad mellan zonerna. Rumstermostaten ska vara inställd på symbolen klockan. Batterier rekommenderas att bytas två gånger/år i rumstermostat. Batterierna sitter på rumstermostatens baksida.

### Användning av termostaten



#### Läge OFF (Manuellt läge)

Använd detta läge om du vill avbryta värmning/kylning av rummet.

#### Enkel installation utan central programmeringsenhet:

Frostskyddande temperatur (7°C) kommer att hållas i rummet hela tiden

#### Installation med programenhet för central zon: (med eller utan kylfunktion)

- Uppvärmningsläge (vinter)
  - Frostskyddande temperatur (7°C) kommer att hållas i rummet hela tiden
  - Kylande (sommar)
- Termostaten kommer att vara i frånläge



#### Driftläge REDUCED (Manuellt läge)

Den nedsatta temperaturen kommer att följas hela tiden enligt följande:

#### Enkel installation utan central programmeringsenhet:

Den nedsatta temperaturen kommer att följas hela tiden. (Inställd temperatur -2°C)

#### Installation med central programmeringsenhet: (med eller utan kylfunktion)

- Den nedsatta temperaturen kommer att följas hela tiden enligt följande:
- Uppvärmningsläge (vinter)
  - Den nedsatta temperaturen kommer att vara inställd temperatur minus 2°C
  - Kylande (sommar)
- Du kan ställa in den nedsatta temperaturen endast på programenheten för central zon  
(Se broschyr för programenheten)



#### Driftläge AUTOMATIC eller COMFORT

I detta läge kommer termostaten att följa programmet (komfort eller nedsatt) och ställa in uppvärmning/kylning/anti-frost/helg på programenheten för central zon, om den finns installerad.

#### Enkel installation utan central programmeringsenhet:

Den nedsatta temperaturen kommer att följas hela tiden.

#### Installation med central programmeringsenhet: (med eller utan kylfunktion)

- Uppvärmningsläge (vinter)
- Inställd temperatur enligt termostaten kommer att följas hela tiden
- Kylande (sommar)
- Du kan ställa in den nedsatta temperaturen endast på programenheten för central zon  
(Se broschyr för programenheten)



- Vid rumsreglering skickas en signal till reglercentralen, som i sin tur skickar vidare en signal till ställdonet på fördelarens returrör. När ställdonet öppnar för att höja värmen på golvvärmeslingan reser sig toppen på ställdonet och en brandgul/rödfärgad del sticker upp. När det inte föreligger något värmebehov är ställdonet stängt och den färgade delen försvinner.